

## МЕРЫ, КОТОРЫЕ СЛЕДУЕТ ПРЕДПРИНЯТЬ ПРИ ОБНАРУЖЕНИИ НЕИСПРАВНОСТИ ОБОРУДОВАНИЯ

Звонок не звонит:

Проблема	Решение
Звонок находится вне зоны действия	Измените расстояние между кнопкой и звонком; диапазон может зависеть от условий среды
Возможно, разрядилась батарейка у кнопки	Замените батарейки. Убедитесь, что у них правильная полярность. Снова подключите кнопку к звонку
На звонок не подается питание	Проверьте батарейки в звонке или замените их на новые

### УХОД И ОБСЛУЖИВАНИЕ

- Периодически протирайте устройство мягкой сухой тканью для удаления грязи и пыли.
- ⚠ Не используйте для очистки растворители и абразивные вещества.

### ТРАНСПОРТИРОВКА И ХРАНЕНИЕ

- Транспортировка изделия допускается в упаковке изготовителя любым видом крытого транспорта, обеспечивающим защиту товара от механических повреждений, загрязнения и попадания влаги.
- Храните изделие в упаковке производителя в помещениях с естественной вентиляцией при температуре -30...+50 °С.
- При соблюдении описанных выше требований, срок хранения не ограничен.

### УТИЛИЗАЦИЯ

Утилизация изделия производится в соответствии с требованиями действующего законодательства Российской Федерации.

### ГАРАНТИЙНЫЕ ОБЯЗАТЕЛЬСТВА

Гарантийный срок эксплуатации – 12 месяцев со дня продажи при условии соблюдения покупателем правил, указанных в Руководстве по эксплуатации.

Замена изделия производится только после предварительного тестирования.

### ГАРАНТИЙНЫЕ ОБЯЗАТЕЛЬСТВА НЕ РАСПРОСТРАНЯЮТСЯ В СЛУЧАЕ:

- Отсутствия правильно заполненного гарантийного талона, чека и упаковки изделия в товарном виде.
- Видимых физических повреждений и/или следов самостоятельного ремонта изделия.
- Неработоспособности ввиду обстоятельств непреодолимой силы: стихийные, военные действия и пр.
- Гарантия распространяется только на территории Российской Федерации.

### ГАРАНТИЙНЫЙ ТАЛОН

Наименование товара	
Модель (артикул производителя)	
Место продажи	
Дата продажи	
Печать и подпись продавца	
Подпись покупателя	

Изготовитель: «Нингбо Джиа Ши трейдинг Ко., ЛТД» / «Ningbo Jia She trading Co.,Ltd»

Адрес изготовителя: 5-5, билдинг 009, Шубо роад No 9, Иньчжоу дистрикт, Нингбо сити, Чжецзян провинц, Китай/ 5-5, building 009, Shubo road no 9, Yinzhou district, Ningbo city, Zhejiang province, China

Импортер и уполномоченный представитель: ООО «СДС»

Адрес импортера: 123060 г. Москва, ул. Маршала Соколовского, д. 3, эт. 5, пом. 1, ком. 3

Дату изготовления см. на упаковке и/или изделии.



# REXANT

## РУКОВОДСТВО ПО ЭКСПЛУАТАЦИИ

# БЕСПРОВОДНОЙ ДВЕРНОЙ ЗВОНОК



Арт. 73-0018

## ОПИСАНИЕ И НАЗНАЧЕНИЕ

Беспроводной дверной звонок предназначен для бытового использования и служит для оповещения о посетителях посредством звукового сигнала.

Беспроводной звонок – это простое и удобное решение для использования в квартире, на даче, в офисе.

## ХАРАКТЕРИСТИКИ

Тип дверного замка	Беспроводной
Источник питания базы	Батарейки типа AAA 3 шт.
Рабочее напряжение	DC 4.5 В
Источник питания передатчика	Батарейка 23 А 1 шт.
Рабочее напряжение передатчика	DC 12 В
Потребляемая мощность передатчика	<10 мВт
Потребляемая мощность базы	<0.4 Вт
Рабочая частота	433 МГц
Степень защиты приемника	IP20
Степень защиты кнопки	IP56
Расстояние беспроводного управления	150 м
Рабочая температура	-20...+50 °С
Количество мелодий	52 шт.
Количество уровней громкости	4 шт. (25-110 дБ)
Материал	Пластик ABS
Цвет	Белый
Срок службы	5 лет
Количество кнопок с которыми может работать 1 приемник	4
Количество приемников с которыми может работать 1 кнопка	8

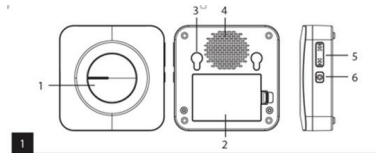
## ПРАВИЛА БЕЗОПАСНОСТИ И ЭКСПЛУАТАЦИИ

- Не пользуйтесь устройством, если оно повреждено или имеет признаки неисправности.
- Звонок (приемник) предназначен для использования в помещении только в сухой окружающей среде.
- Периодически проверяйте работу кнопки дверного звонка и своевременно заменяйте батарейки. Используйте только качественные щелочные батарейки.
- Если звонок не используется долгое время, извлеките батарейки из звонка и кнопки.
- Не подвергайте кнопку или звуковой сигнал чрезмерным вибрациям и ударам.
- Не подвергайте кнопку или звонок чрезмерному нагреву, воздействию прямых солнечных лучей или влаги.
- Не устанавливайте вместе новую и использованную батарейки.
- Во избежание поломки деталей, пожалуйста, не открывайте печатную плату и не ремонтируйте ее без профессионального руководства.
- На рабочий диапазон звонка могут влиять факторы окружающей среды и небольшие источники помех.
- Правильное использование продлит срок службы звонка.
- В случае поломки устройства обратитесь в сервисный центр.

## ИНСТРУКЦИЯ ПО ЭКСПЛУАТАЦИИ И ПОРЯДОК УСТАНОВКИ

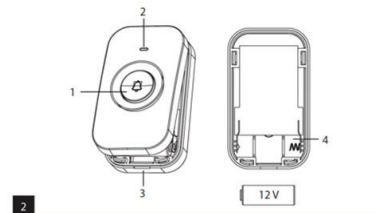
### Звонок (Рис. 1)

- 1 – светодиодный индикатор
- 2 – батарейный отсек
- 3 – отверстия для подвешивания
- 4 – динамик
- 5 – регулировка громкости
- 6 – выбор мелодий



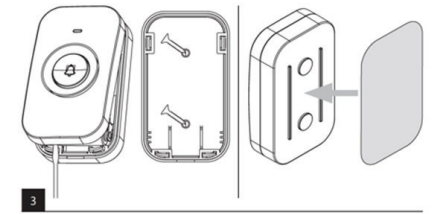
### Кнопка (Рис. 2)

- 1 – кнопка звонка
- 2 – светодиод
- 3 – отсек для батареек/накладка для крепления
- 4 – отверстие для открытия крышки отсека батареек



## Установка кнопки/снятие монтажной пластины


См рис. 3



### Сопряжение кнопки со звонком


Извлеките устройство из упаковки и проведите наружный осмотр. При осмотре убедитесь в отсутствии неисправностей/механических повреждений.

Не используйте устройство, если оно имеет признаки неисправностей/механических повреждений.



1. Снимите заднюю крышку кнопки, вставив отвертку в отверстие внизу.
2. Вставьте батарейку А23 12 В в кнопку. Вставляя батарейку, соблюдайте полярность!
3. Вставьте 3 батарейки ААА 1,5 В в звонок. Вставляя батарейки, соблюдайте полярность! Используйте только щелочные батареи; не используйте аккумуляторные батареи.
3. Нажмите кнопку сопряжения  и удерживайте (около 4 секунд) на звонке, прозвучит мелодия. Звуковой сигнал переключится в режим самообучения на 25 секунд, в это же время нажмите кнопку звонка, раздастся звонок, и кнопка будет сопряжена со звонком и автоматически завершится самообучение.
4. Соберите кнопку.
5. Чтобы связать несколько кнопок, повторите процесс для каждой кнопки, начиная с шага 1.

Примечание: у звонка есть внутренняя память, в которой хранятся коды текущих сопряженных кнопок на случай сбоя питания, поэтому нет необходимости повторно сопрягать кнопки после отключения электроэнергии.

### Очистка памяти сопряженных кнопок

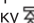

Нажмите и удерживайте кнопку сопряжения  на звонке около 10 секунд. В течение этих 10 секунд будет звучать 2 мелодии, после второй мелодии память всех спаренных кнопок будет стёрта.

### Выбор мелодии

1. Нажимайте кнопки  и  для смены мелодии звонка, расположенную на звонке.
2. При каждом нажатии кнопки воспроизводится разная мелодия. Будет использован последний проигранный рингтон.

### Настройка громкости звонка

Вы можете установить 4 уровня громкости.

1. Нажмите и удерживайте кнопку  на звонке, громкость будет постепенно увеличиваться.
2. Нажмите и удерживайте кнопку  на звонке, громкость рингтона будет постепенно уменьшаться.

### Настройка режима звонка

Нажимайте кнопку  на звонке.

Каждое нажатие устанавливает разные режимы звонка:

1. Звуковой + оптический сигнал.
2. Только звуковой сигнал.
3. Только оптический сигнал.
4. Звуковой + оптический сигнал (светодиод на звонке горит постоянно).

### Установка кнопки (передатчика)

1. Начните с сопряжения кнопки со звонком.
2. Перед установкой убедитесь, что сопряжение надежно работает в выбранном месте.
3. Снимите заднюю крышку кнопки, вставив отвертку в отверстие на нижней стороне.
4. Используйте двустороннюю липкую ленту (входит в комплект) или два винта, чтобы прикрепить заднюю часть крышки к стене (См. описание кнопки/установку). Несмотря на то, что кнопка устойчива к погодным условиям, следует выбрать место, где она защищена, например, в нише стены.
5. Соберите кнопку.
6. Нажмите кнопку, чтобы прозвенел звонок. Нажатие сопровождается включением светодиода, указывающего на то, что кнопка отправила радиосигнал. Звонок включит выбранную мелодию.

**Примечание:** кнопку дверного звонка (передатчик) можно без проблем разместить на деревянной или кирпичной стене. Не следует размещать кнопку непосредственно на металлических предметах или материалах, содержащих металл, например, пластиковых окнах или дверях с металлической рамой. В таких случаях передатчик не будет работать должным образом.

### Установка звонка (приемник)

1. Дверной звонок предназначен только для использования в помещении.
2. На дальность передачи влияют условия окружающей среды, такие как количество стен, через которые проходит сигнал, металлические дверные рамы и другие элементы, влияющие на передачу радиосигналов (наличие других радиоустройств, работающих в аналогичной частоте, например, беспроводные термометры, устройства управления воротами и т. д.).

Дальность передачи может резко уменьшиться из-за этих факторов.