

РЕХАНТ

РУКОВОДСТВО ПО ЭКСПЛУАТАЦИИ

КОМПЛЕКТ ВИДЕОНАБЛЮДЕНИЯ

Арт. 45-0520, 45-0521, 45-0522, 45-0550

ОПИСАНИЕ И НАЗНАЧЕНИЕ

Готовый к установке комплект видеонаблюдения REXANT.

Видеокамеры оснащены высокочувствительной матрицей, предоставляющей превосходное качество изображения. Оборудование работает на основе новейшей технологии АHD, позволяющей передавать изображение с разрешением до 1944р по коаксиальному кабелю на расстояние до 500 м без потерь и задержек.

Комплект предназначен для создания системы видеонаблюдения на небольших объектах: квартирах, загородных домах, офисных, торговых и складских помещениях.

ОСНОВНЫЕ ХАРАКТЕРИСТИКИ

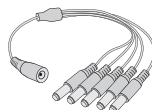
См. эксплуатационные документы на компоненты набора.

КОМПЛЕКТАЦИЯ

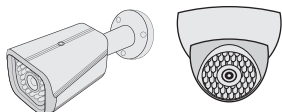
Комплект поставки	45-0520	45-0521	45-0522	45-0550
Камера внешней установки	4 шт.	-	2 шт.	4 шт.
Камера внутренней установки	-	4 шт.	2 шт.	-
Видеорегистратор	1 шт.			
Блок питания 2 А 12 В/230 В	2 шт.			
Разветвитель питания 1x5 (1 x9) *	1 шт.			
Кабель универсальный 20 м (18 м) *	4 шт.			
Мышь проводная USB	1 шт.			
Наклейка «Внимание, ведется видеонаблюдение» 100x100 мм	1 шт.			



Цифровой видеорегистратор



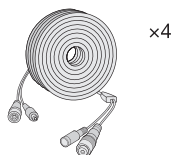
Разветвитель питания



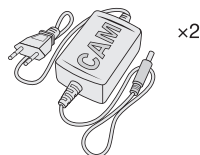
Камера цветная



USB-мышь



Кабель комбинированный 20 м

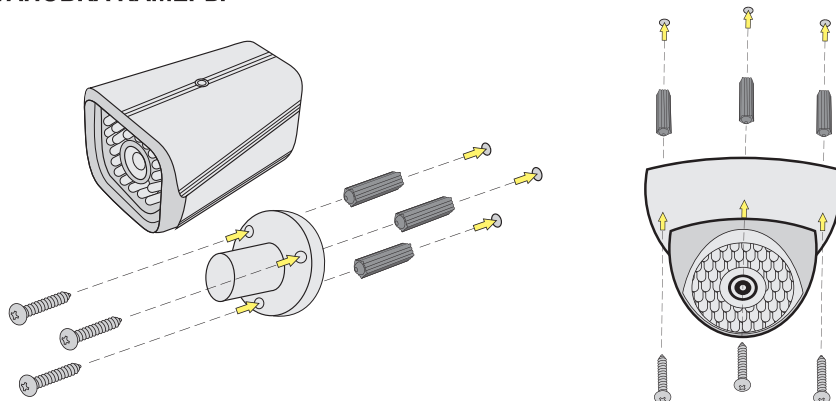


Блоки питания

ПРАВИЛА БЕЗОПАСНОСТИ И ЭКСПЛУАТАЦИИ

- Не пользуйтесь устройством, если оно повреждено или имеет признаки неисправности.
- Избегайте попадания на изделие жидкостей.
- Запрещается механическое воздействие на видеорегистратор и камеры.
- Устанавливайте и используйте только внутри помещения (для внутренних камер и видеорегистраторов).
- Устанавливайте в хорошо вентилируемых помещениях.
- Избегайте высоких температур, попадания прямых солнечных лучей и влаги.
- Не устанавливайте видеорегистратор в места воздействия чрезмерного количества пыли.
- В случае поломки устройства обратитесь в сервисный центр.
- Не пытайтесь разбирать, диагностировать или ремонтировать комплект самостоятельно. Ремонт должен осуществляться только квалифицированным специалистом!

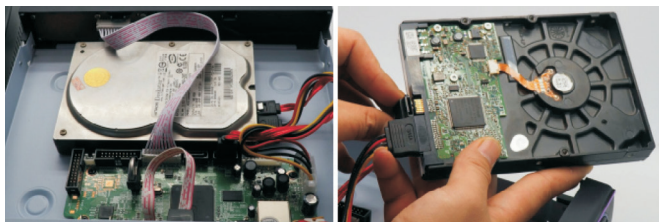
УСТАНОВКА КАМЕРЫ



Закрепить камеру с кронштейном с помощью дюбель-гвоздей.

УСТАНОВКА ЖЕСТКОГО ДИСКА

1. Отвинтите и снимите верхнюю панель видеорегистратора.
2. SATA-кабель и кабель питания внутри.

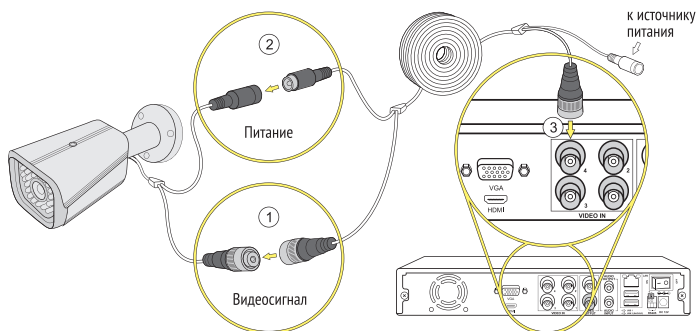


3. Подключите кабель питания и SATA-кабель к жесткому диску



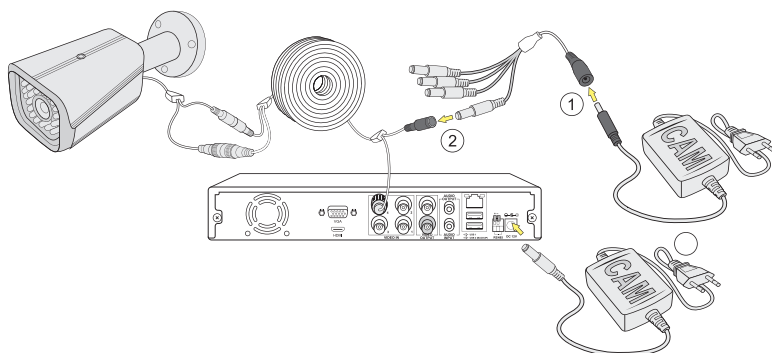
4. Прикрутите нижние винты к диску снаружи видеорегистратора.
5. Установите крышку видеорегистратора обратно и закрутите остальные винты.

ПОДКЛЮЧЕНИЕ КАМЕРЫ



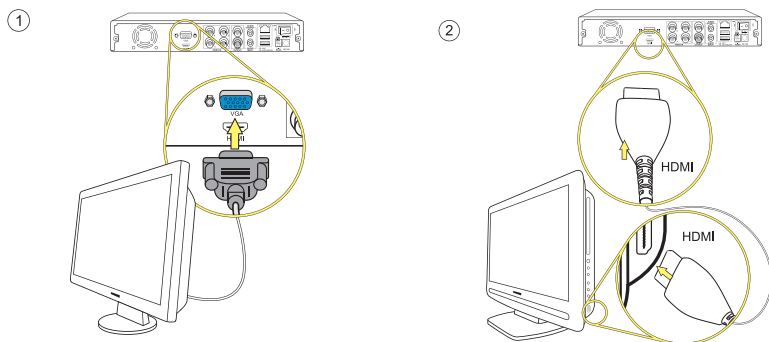
1. Соединить видеоразъем (желтый) комбинированного кабеля с соответствующим видеоразъемом камеры.
2. Соединить разъем (красный) питания комбинированного кабеля с соответствующим разъемом питания видеокамеры.
3. Соединить второй видеоразъем (желтый) комбинированного кабеля с видеовходом видеорегистратора.

ПОДКЛЮЧЕНИЕ БЛОКА ПИТАНИЯ



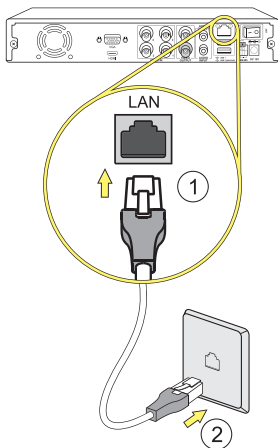
1. Подключить разветвитель к блокам питания.
2. Каждый отдельный разъем разветвителя питания соединить с соответствующим разъемом питания комбинированного кабеля.
3. Видеорегистратор подключается вторым блоком питания.

ПОДКЛЮЧЕНИЕ К МОНИТОРУ



1. Монитор с VGA-выходом подключить к видеорегистратору соответствующим кабелем (не входит в комплект поставки).
2. Монитор с HDMI-выходом подключить к видеорегистратору соответствующим кабелем (не входит в комплект поставки).

ПОДКЛЮЧЕНИЕ К СЕТИ INTERNET



1. Подключить LAN-кабель к соответствующему входу видеорегистратора.
2. Подключить видеорегистратор посредством сетевого кабеля к сети интернет/ роутеру/сетевой розетке (не входит в комплект поставки).

ПОДКЛЮЧЕНИЕ КАМЕРЫ

Наименование неисправности	Вероятная причина	Способ устранения
Отсутствие видеосигнала на входе видеорегистратора. Отсутствие отображения видеоинформации на мониторе (ТВ).	Отсутствие питания	1.1. Проверить исправность источника питания (заменить источник питания); 1.2. Проверить подключение кабеля питания (при необходимости подключить кабель согласно инструкции); 1.3. Проверить целостность кабеля питания (при необходимости заменить кабель).
	Обрыв кабеля	2.1. Проверить подключение кабеля (при необходимости подключить кабель согласно инструкции); 2.2. Проверить целостность кабеля (при необходимости заменить кабель).
	Неисправен видеорегистратор	В течение гарантийного срока обратиться к продавцу.
	Неисправна камера	В течение гарантийного срока обратиться к продавцу.

ТРАНСПОРТИРОВКА И ХРАНЕНИЕ

- Транспортировка изделия допускается в упаковке изготовителя любым видом крытого транспорта, обеспечивающим защиту товара от механических повреждений, загрязнений и попадания влаги.
- Храните изделие в упаковке производителя в помещениях с естественной вентиляцией при температуре $-10\dots+50\text{ }^{\circ}\text{C}$ и относительной влажности воздуха не более 90%.
- При соблюдении описанных выше требований, срок хранения не ограничен.

УТИЛИЗАЦИЯ

Утилизация изделия производится в соответствии с требованиями действующего законодательства Российской Федерации.

ГАРАНТИЙНЫЕ ОБЯЗАТЕЛЬСТВА

Гарантийный срок эксплуатации – 12 месяцев со дня продажи при условии соблюдения покупателем правил, указанных в Руководстве по эксплуатации.

Замена изделия производится только после предварительного тестирования.

1. Товар должен быть использован в строгом соответствии с инструкцией

по эксплуатации и с использованием стандартов и/или требований безопасности.

2. Настоящая гарантия недействительна в случаях, если повреждение или неисправность вызвана пожаром, молнией или другими природными явлениями; попаданием жидкости внутрь изделия; механическими повреждениями; неправильным использованием, в том числе и подключением к источникам питания, отличным от упомянутых в инструкции по эксплуатации; износом; халатным отношением, включая попаданием в изделие посторонних предметов и насекомых; ремонтом или наладкой, если они были произведены лицом, которое не имеет сертификата на оказание таких услуг, а также инсталляцией, адаптацией, модификацией или эксплуатацией с нарушением технических условий и/или требований безопасности.
3. В том случае, если в течение гарантийного срока часть или части товара были заменены частью или частями, которые не были поставлены или санкционированы изготовителем, а также были неудовлетворительного качества и не подходили для товара, то потребитель теряет все и любые права настоящей гарантии, включая право на возмещение.
4. Действие настоящей гарантии не распространяется на программное обеспечение, детали отделки и корпуса, лампы, батареи и аккумуляторы, и прочие детали, обладающие ограниченным сроком использования.

Гарантия действительна только при наличии полностью и правильно заполненного гарантийного талона. Производитель гарантирует выполнение обязательств по удовлетворению требований покупателя, установленных действующими нормативными актами.

Продавец обязан выдать покупателю гарантийный талон с указанием даты и места продажи, названия фирмы, печатью организации и подписью уполномоченного лица.

ГАРАНТИЙНЫЕ ОБЯЗАТЕЛЬСТВА НЕ РАСПРОСТРАНЯЮТСЯ В СЛУЧАЕ:

- Отсутствия правильно заполненного гарантийного талона, чека и упаковки изделия в товарном виде.
- Видимых физических повреждений и/или следов самостоятельного ремонта изделия.
- Неработоспособности ввиду обстоятельств непреодолимой силы: стихийные, военные действия и пр.
- Гарантия распространяется только на территории Российской Федерации.

ГАРАНТИЙНЫЙ ТАЛОН

Наименование товара	
Модель (артикул производителя)	
Место продажи	
Дата продажи	
Печать и подпись продавца	
Подпись покупателя	

Изготовитель: ООО «СДС»

Адрес места нахождения:

123060, Россия, г. Москва, ул. Маршала Соколовского, д. 3, эт. 5, пом. 1, ком. 3.

Адрес места осуществления деятельности по изготовлению продукции:

141402, Россия, Московская обл, г. Химки, ш. Вашутинское, вл. 35, с. 1

Дату изготовления см. на упаковке и/или изделии.

