

REXANT

РУКОВОДСТВО ПО ЭКСПЛУАТАЦИИ ТЕСТЕР-ТРАССОИСКАТЕЛЬ R6816



12-1016

Модель R6816 совмещает в себе функции трассоискателя и кабельного тестера. Трассоискатель предназначен для поиска нужного провода, прослеживания трассы его прокладки до коммутационной панели без повреждения изоляции. Тестер состоит из двух приборов - передатчика и приемника. Функция кабельного тестера заключается в исследовании витой пары, телефонных и других кабелей на правильность разводки, замыкания, обрывы.

ВНЕШНИЙ ВИД

ПЕРЕДАТЧИК



ПРИЕМНИК



АКСЕССУАРЫ



кабель RJ45



наушники



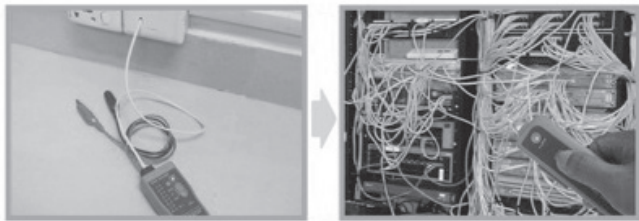
батарея 9 В

ФУНКЦИЯ ОБНАРУЖЕНИЯ ТЕЛЕФОННОГО ПРОВОДА



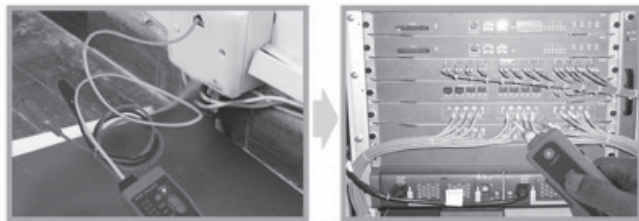
1. Подключите телефонную линию к разъему RJ11 передатчика.
2. Переведите трехпозиционный переключатель в положение «СКАН». После этого начнет мигать индикатор «СТАТУС», что обозначает нормальную работу передатчика.
3. Нажмите и удерживайте кнопку «ТЕСТ» на приемнике, поднесите щуп пробника к другому концу обследуемого провода.
4. Во время проведения измерений можно изменять двухтоновый сигнал нажатием на кнопку переключения функций передатчика.
5. Сравните громкость звукового сигнала и яркость индикатора приемника. Они будут максимальными для искомого провода.

ВАРИАНТ 1: ОБНАРУЖЕНИЕ ПРОВОДА В КОММУТАТОРЕ



Подключите передатчик к разъему телефонного кабеля, который нужно обнаружить. При помощи приемника найдите другой его конец в коммутаторе.

ВАРИАНТ 2: ОБНАРУЖЕНИЕ ПРОВОДА НА КРОССОВОЙ ПАНЕЛИ



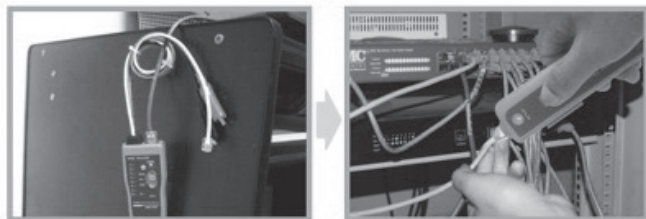
Подключите передатчик к разъему телефонного кабеля, который нужно обнаружить. При помощи приемника найдите другой его конец на кроссовой панели.

ФУНКЦИЯ ОБНАРУЖЕНИЯ ВИТОЙ ПАРЫ



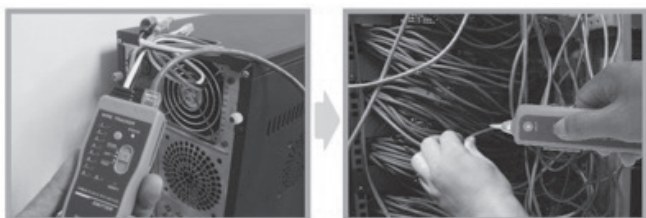
1. Подключите сетевой кабель к разъему RJ45 передатчика.
2. Переведите трехпозиционный переключатель в положение «СКАН». После этого начнет мигать индикатор «СТАТУС», что обозначает нормальную работу передатчика.
3. Нажмите и удерживайте кнопку «ТЕСТ» на приемнике, поднесите щуп пробника к другому концу обследуемого провода.
4. Сравните громкость звукового сигнала и яркость индикатора. Они будут максимальными для искомого провода.

ВАРИАНТ 1: ОБНАРУЖЕНИЕ ПРОВОДА НА РОУТЕРЕ



Подключите передатчик к разъему сетевого кабеля, который нужно обнаружить. При помощи приемника найдите другой его конец на роутере.

ВАРИАНТ 2: ОБНАРУЖЕНИЕ ПРОВОДА В ПУЧКЕ



Подключите передатчик к разъему сетевого кабеля, который нужно обнаружить. Вызовните провод в пучке.

ФУНКЦИЯ ОБНАРУЖЕНИЯ ЭЛЕКТРИЧЕСКОГО ПРОВОДА



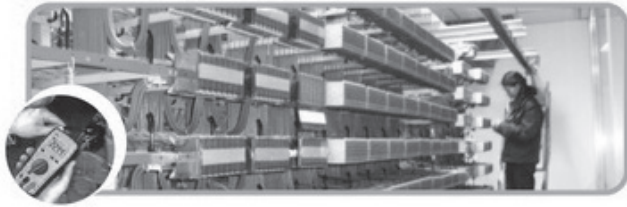
1. Подключите сетевой провод при помощи зажимов “крокодил” к передатчику.
 2. Повторите пункты 2–5 из раздела тестирования телефонного провода.
- Примечание: прибор запрещается использовать для проверки многоамперных проводов.



Подключите передатчик к искомому проводу.



Отсутствует необходимость применять дрель!



Как найти нужный провод среди такого большого количества проводов? Использование мультиметра займет очень много времени.

ФУНКЦИЯ ТЕСТИРОВАНИЯ ВИТОЙ ПАРЫ



1. Вставьте разъемы RJ45 в соответствующие гнезда на передатчике и приемнике.
2. Переверните трехпозиционный переключатель в положение «ТЕСТ». После этого начнет мигать индикатор «ПРОВЕРКА», что обозначает нормальную работу передатчика.
3. В соответствии с 16-ю последовательностями определите наличие короткого замыкания, обрыва, незамкнутой цепи и перекрестные пары.
4. Во время проведения измерений можно выбирать быстрый и медленный режим нажатием на кнопку переключения функций.



Возможность прямой проверки без отключения.

ДАННЫЙ ПРИБОР СПОСОБЕН ЗАМЕНИТЬ КАБЕЛЬНЫЙ ТЕСТЕР.



При помощи 16-ти индикаторов данного прибора можно определить наличие короткого замыкания, обрыва и пересечения. Режим автоматического сканирования, быстрая проверка. Можно производить измерения витой пары. Индикаторы 1, 2, 3, 4, 5, 6, 7, 8 и G указывают неправильное соединение, короткое замыкание или обрыв цепи.

ПРОЧИЕ ФУНКЦИИ

ФУНКЦИЯ ПРОВЕРКИ КОРТКОГО ЗАМЫКАНИЯ ИЛИ ОБРЫВА ЦЕПИ

Переверните трехпозиционный переключатель в положение «ТЕСТ», нажмите и удерживайте около 2-х секунд кнопку переключателя функций. Индикатор «ПРОВЕРКА» перестанет мигать и начнет гореть непрерывно. Подключите зажимы «крокодил» к обоим концам исследуемой цепи. В случае короткого замыкания на индикаторе передатчика загорится индикатор «1». В противном случае он не загорится. Сопротивление цепи можно оценить по яркости индикатора «СТАТУС»: чем ярче индикатор, тем меньше сопротивление; чем тусклее индикатор, тем сопротивление больше.

ПРОВЕРКА ПОЛЯРНОСТИ И ИНДИКАЦИЯ УРОВНЯ ПОСТОЯННОГО НАПРЯЖЕНИЯ

Установите переключатель в положение «СКАН», нажмите и удерживайте около 2-х секунд кнопку переключателя. Индикатор «СТАТУС» погаснет, индикатор «ПРОВЕРКА» начнет мигать. Подключите зажимы «крокодил». Если индикатор «СТАТУС» зеленого цвета, то данная сторона – отрицательный электрод. Если индикатор «СТАТУС» зеленого цвета, то данная сторона – отрицательный электрод. Величина постоянного напряжения может быть оценена в соответствии с яркостью индикатора «СТАТУС».



Возможность определения положительного и отрицательного полюсов

ФУНКЦИЯ УВЕДОМЛЕНИЯ О РАЗРЯДЕ БАТАРЕИ

Установите переключатель в положение «СКАН». Если напряжение на батарее менее 6,0 В, загорятся одновременно оба индикатора – «СТАТУС» и «ПРОВЕРКА», что показывает пользователю необходимость замены батареи.

ИСПОЛЬЗОВАНИЕ НАУШНИКОВ



При работе в шумном окружении для предотвращения влияния внешних шумов могут быть использованы наушники.

РЕГУЛИРОВКА ГРОМКОСТИ

После того, как нужный провод найден, громкость можно уменьшить поворотом регулятора.

ПОДСВЕТКА



При работе в плохо освещенных местах можно воспользоваться функцией подсветки.

ЭНЕРГОСБЕРЕЖЕНИЕ

При длительном неиспользовании прибор отключается автоматически. Время работ от одной батареи более 50 часов.

ОБЛАСТЬ ПРИМЕНЕНИЯ

Применяется для поиска проводников в коммутационных узлах (патч-панелях, кросс-панелях, коммутаторах, роутере), а также для обнаружения как рабочей, так и поврежденной скрытой проводки.

КОМПЛЕКТ ПОСТАВКИ

1. Передатчик	1 шт.	5. Патчкорд RJ45	1 шт.
2. Приемник	1 шт.	6. Руководство по эксплуатации	1 шт.
3. Батарея 9 В	2 шт.	7. Чехол	1 шт.
4. Наушник	1 шт.	8. Коробка	1 шт.

ТЕХНИЧЕСКИЕ ХАРАКТЕРИСТИКИ

Параметр	Значение	
Источник питания	Батарея 9 В 2 шт.	
Максимальный рабочий ток	Передатчик	Не более 10 мА
	Приемник	Не более 30 мА
Выходной сигнал	8 В размах	
Расстояние передачи сигнала	до 2 км	
Формат передачи сигнала	Многочастотный импульсный	
Габариты	Передатчик	125×46×25 мм
	Приемник	173×36×23 мм
	Комплект целиком	270×165×45 мм
Вес	Приемник	72 г
	Передатчик	60 г
	Комплект целиком	430 г

ОБЩАЯ ИНФОРМАЦИЯ ПО БЕЗОПАСНОСТИ

- БУДЬТЕ ПРЕДЕЛЬНО ОСТОРОЖНЫ ПРИ ИСПОЛЬЗОВАНИИ ДАННОГО ПРИБОРА!
- Неправильная эксплуатация тестера может привести к поражению электрическим током и/или повреждению прибора. Соблюдайте все правила, указанные в настоящем Руководстве по эксплуатации, а также все стандартные правила безопасной работы с электрическими цепями.
- Перед началом работ проведите наружный осмотр тестера. При осмотре убедитесь в отсутствии неисправностей/механических повреждений прибора.
- Не приступайте к работе/прекратите эксплуатацию при обнаружении каких-либо неисправностей/механических повреждений тестера. Обратитесь в сервисный центр.
- Не используйте прибор в неблагоприятных условиях окружающей среды (дождь, снег, туман) или в непосредственной близости от взрывоопасных газов. Избегайте воздействия на тестер жидкостей, пара и пыли.
- Не пользуйтесь прибором сразу после перемещения его из холодной среды в теплую, это может привести к конденсации воды внутри него. Перед использованием дайте тестеру возможность нагреться до комнатной температуры.
- Избегайте использования вблизи мощных электростатических полей (высоковольтных линий электропередач, телевизионных экранов, компьютерных мониторов и т. д.), а также вблизи сильных магнитных полей (магнитов, громкоговорителей, трансформаторов, двигателей, катушек, реле, электромагнитных пускателей, электромагнитов и т. д.), это может привести к искажению результата измерения.
- Не вносите никаких изменений в конструкцию прибора, это может стать причиной поломки тестера или травмы пользователя.
- Не пытайтесь разбирать, диагностировать или ремонтировать тестер самостоятельно. Ремонт и обслуживание должны осуществлять только квалифицированные специалисты. Данный прибор не предназначен для использования людьми (включая детей), у которых есть физические, нервные или психические отклонения или недостаток опыта и знаний, за исключением случаев, когда лицом, отвечающим за их безопасность, осуществляется надзор за ними или проводится их инструктирование относительно использования данного прибора.

ОБЩЕЕ ОБСЛУЖИВАНИЕ

Во избежание поражения электрическим током или повреждения тестера не допускается попадание воды внутрь корпуса прибора. Периодически протирайте корпус прибора тканью, увлажненной раствором мягкого моющего средства. Не допускается использовать абразивы или растворители.

Наличие сильных высокочастотных электромагнитных полей (напряженность около 3 в/м) при использовании этого прибора может привести к снижению точности измерения. Результат измерения может значительно отличаться от фактического значения.

ЗАМЕНА БАТАРЕИ:

1. Замена батареи передатчика:

Удалите крышку отсека батареи на задней части корпуса передатчика и замените батарею (9 В) новой.

2. Замена батареи приемника:

Удалите крышку отсека батареи на задней части корпуса приемника и замените батарею (9 В) новой.

ВНИМАНИЕ: ПОСЛЕ ЗАВЕРШЕНИЯ РАБОТЫ С ПРИБОРОМ ОТКЛЮЧИТЕ ПЕРЕДАТЧИК ОТ ПРОВЕРЯЕМЫХ ЦЕПЕЙ И УСТАНОВИТЕ ПЕРЕКЛЮЧАТЕЛЬ В ПОЛОЖЕНИЕ «OFF/ВЫКЛ».

Нельзя использовать и хранить прибор при повышенной влажности.

Не используйте прибор при высоком напряжении. Всегда следуйте руководству по эксплуатации; несоблюдение правил эксплуатации может стать причиной физических травм или повреждения прибора.

МЕРЫ, КОТОРЫЕ СЛЕДУЕТ ПРИНЯТЬ ПРИ ОБНАРУЖЕНИИ НЕИСПРАВНОСТИ

1. При нарушении работы прибора прекратите его использование и отправьте на ремонт в специализированную сервисную службу.

2. Ремонт и обслуживание тестера должны производиться квалифицированным специалистом или соответствующей сервисной службой.

ТРАНСПОРТИРОВКА И ХРАНЕНИЕ

Транспортировка изделия допускается любым видом крытого транспорта в упаковке изготовителя, обеспечивающей предохранение товара от механических повреждений, загрязнений и попадания влаги.

Хранение осуществляется в упаковке изготовителя в помещениях с естественной вентиляцией при температуре +5...+35 °С и относительной влажности не более 60%.

Утилизация производится в соответствии с требованиями действующего законодательства Российской Федерации.

ГАРАНТИЙНЫЙ ТАЛОН

Наименование товара	
Модель (артикул)	
Место продажи	
Дата продажи	
Печать и подпись продавца	
Подпись покупателя	

Гарантийный срок эксплуатации – 12 месяцев со дня продажи при условии соблюдения покупателем правил, указанных в настоящем Руководстве по эксплуатации.

Замена изделия происходит только после предварительного тестирования.

ГАРАНТИЙНЫЕ ОБЯЗАТЕЛЬСТВА НЕ РАСПРОСТРАНЯЮТСЯ В СЛУЧАЕ:

- Отсутствия правильно заполненного гарантийного талона, чека и упаковки изделия в товарном виде.
- Видимых физических повреждений и/или следов самостоятельного ремонта изделия.
- Неработоспособности ввиду обстоятельств непреодолимой силы: стихийных бедствий, военных действий и пр.
- Гарантия не распространяется на материалы и детали, считающиеся расходными.
- Гарантия распространяется только на территории Российской Федерации.

Изготовитель: Ningbo jia she trading Co.,Ltd/Нингбо джиа ши трейдинг Ко., ЛТД.

Адрес изготовителя: 5-5, bulding 009, Shubo road no 9, Yinzhou district, Ningbo city, Zhejiang province, China/5-5, билдинг 009, Шубо роад No 9, Иньчжоу дистрикт, Нингбо сити, Чжецзян провинц, Китай.

Импортер и уполномоченный представитель: ООО «СДС».

Адрес импортера: 123060, Россия, г. Москва, ул. Маршала Соколовского, д. 3, эт. 5, пом. 1, ком. 3.

Дату изготовления см. на упаковке и/или изделии.

Изготовитель оставляет за собой право на внесение изменений в продукцию без предварительного уведомления с целью улучшения потребительских свойств товара.

