

# REXANT

ПАСПОРТ ИЗДЕЛИЯ

## ДЕРЖАТЕЛЬ «ТРЕТЬЯ РУКА»

С LED ПОДСВЕТКОЙ, ЛУПОЙ  
И ПОДСТАВКОЙ ПОД ПАЯЛЬНИК



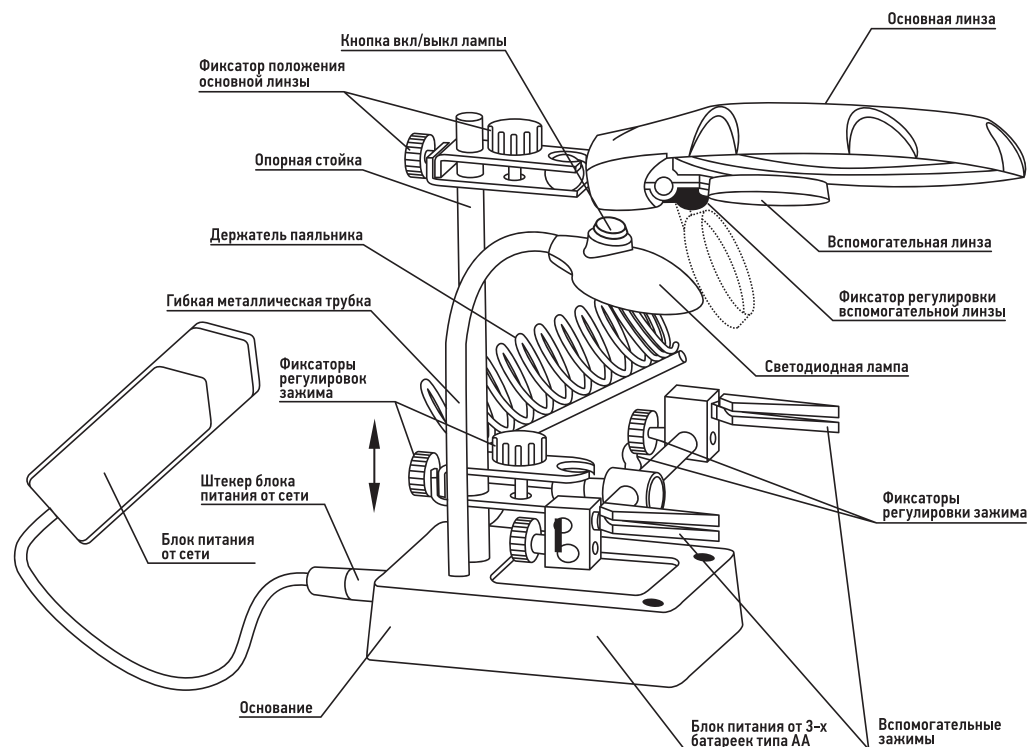
12-0250

Благодарим вас за выбор продукции REXANT. Перед использованием держателя «Третья рука», пожалуйста, внимательно ознакомьтесь с настоящим паспортом изделия и сохраните его для последующего использования.

## НАЗНАЧЕНИЕ

Держатель «Третья рука» служит для зажима мелких деталей в любом нужном положении при паяльно-сборочных работах в электронике, ювелирном и часовом деле, моделировании, филателии и других отраслях.

## ОПИСАНИЕ ИЗДЕЛИЯ



## КОМПЛЕКТАЦИЯ

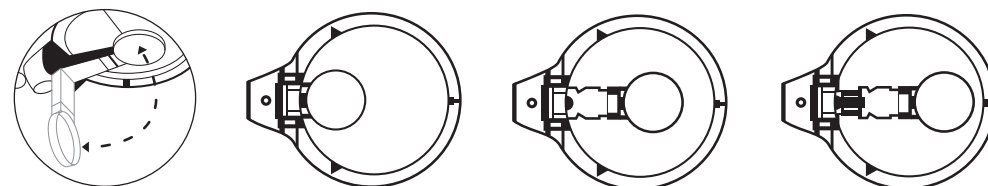
- ЛУПА (основная) диаметром 90 мм увеличение в 2,5 раза.
- ЛУПА диаметром 34 мм увеличение в 7,5 раз.
- LED ЛАМПА С 5 диодами на гибкой металлической ножке.
- ЗАЖИМЫ «КРОКОДИЛ» подвижные во всех направлениях.
- Держатель паяльника.
- Основание с батарейным отсеком для 3 батареек типа АА.
- Блок питания от сети.

## ТЕХНИЧЕСКИЕ ХАРАКТЕРИСТИКИ БП

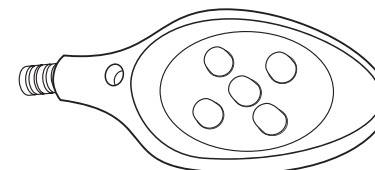
- номинальное входное напряжение: 230 В/50 Гц.
- номинальное выходное напряжение: DC 4,8 В.
- номинальный выходной ток: 500 мА.
- степень защиты: IP20.

## ФУНКЦИОНАЛЬНЫЕ ОСОБЕННОСТИ

- Две лупы с кратностью увеличения в 2,5 раза (Ø 90 мм) и в 7,5 раз (Ø 34 мм).
- Вспомогательная подвижная линза фиксируется в 3 положениях относительно основной линзы, изменяя степень увеличения. Фиксатор вспомогательной линзы позволяет регулировать угол обзора.

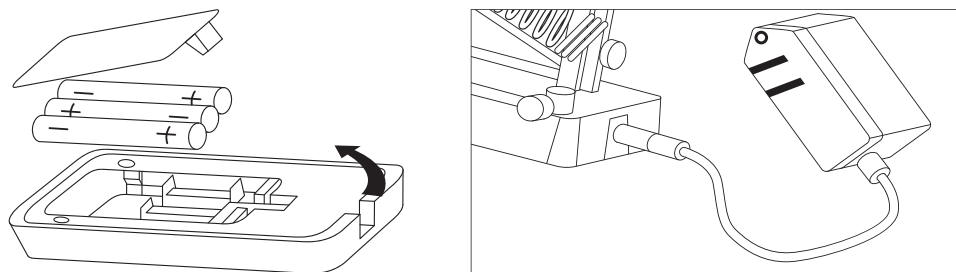


- Зажимы типа «крокодил» с никелевым покрытием имеют подвижные шарнирные соединения для обеспечения фиксации деталей в любых плоскостях.
- LED подсветка на гибкой металлической трубке имеет 5 ярких светодиодов, послужит отличным дополнительным освещением. Гибкая конструкция трубки поможет осветить объект в любом положении.



- Подсветка может работать от 3 батареек типа AA или от сети через блок питания:

  - Если вы хотите использовать три батарейки типа AA в виде источника питания для освещения, необходимо установить элементы питания в специальный батарейный блок и отключить прибор от сети.
  - Если вы хотите воспользоваться внешним источником питания для освещения: необходимо подключить штекер блока питания от сети 230 В в разъем устройства и вставить вилку блока питания в розетку. При этом питание от батареек отключится автоматически.



### ПРАВИЛА БЕЗОПАСНОСТИ

Внимание! Во избежание поражения электрическим током или иных травм, а также возможного повреждения прибора, соблюдайте следующие правила безопасности:

- Используйте прибор только по его прямому назначению.
- Перед каждым использованием проводите контрольный осмотр прибора, шнура питания, вилки и розетки.
- Не приступайте к работе при обнаружении каких-либо неисправностей.
- Работайте в хорошо проветриваемом помещении, т. к. в процессе пайки могут выделяться вредные вещества.
- Не оставляйте прибор без присмотра под прямыми солнечными лучами.
- Этот прибор не предназначен для использования детьми. Храните его в сухом месте вдали от детей.

### УСЛОВИЯ ЭКСПЛУАТАЦИИ

- Температура в помещении должна быть в диапазоне +15...+40 °С.
- Влажность воздуха не должна превышать 80 %.
- Напряжение сети 230 В (±5 %).

### ОБЩИЙ УХОД ЗА ПРИБОРОМ

Важно! От правильного ухода за прибором зависит продолжительность и качество его работы. Для чистки поверхности держателя можно использовать влажную ткань, смоченную мыльным раствором. Никогда не опускайте прибор в жидкость и следите за тем, чтобы жидкость не попала внутрь корпуса. Не применяйте никаких растворителей для чистки корпуса держателя.

### НЕИСПРАВНОСТИ

Неисправности	Причины и действия при возникновении неисправностей
Подсветка не включается	<ol style="list-style-type: none"> <li>Возможно, батарейки перестали работать (разрядились). Замените батарейки на новые.</li> <li>Проверьте наличие напряжения в розетке электросети.</li> <li>Проверьте целостность сетевого шнура блока питания.</li> <li>В случае если не помогло, в течение гарантийного срока обратитесь к продавцу.</li> </ol>
Поврежден шнур блока питания	Замените шнур (с помощью квалифицированного специалиста)

### УСЛОВИЯ ХРАНЕНИЯ

Прибор необходимо хранить в сухом отапливаемом помещении при температуре воздуха +5...+45°С.

- Среднемесячное значение относительной влажности воздуха не должно превышать 60 %.
- Хранение допускается исключительно в заводской упаковке.
- Хранение изделия рассчитано на срок не более 15 лет.

### УСЛОВИЯ (ТРАНСПОРТИРОВКИ) ПЕРЕВОЗКИ

- Допустимый интервал нижнего и верхнего значений температуры воздуха соответственно -15...+50 °С.
- Значение относительной влажности не должно превышать 80%.
- Отправка должна быть в транспортной таре железнодорожным или автомобильным транспортом с крытым кузовом.
- При погрузке должны приниматься меры против самопроизвольного перемещения изделия при транспортировании.



**REXANT**

[www.rexant.ru](http://www.rexant.ru)